

# »Fattigforsørgelsesanstalten« i Gudum Sogn

*Af Karl Vilhelm Pedersen, Lokalarkivet i Gudum*

Keld Philip postulerer i sin bog »Staten og fattigdommen« (1965), at der til enhver tid er fra en tredjedel til halvdelen af et lands befolkning, som ikke er i stand til at forsørge sig selv. Gennem tiderne har man grebet problemet an på forskellig vis. I en periode frem til 1536 (Reformationen) var det den katolske kirke, som tog sig af fattigforsørgelsen. Senere blev det en verdslig opgave, som søgtes løst på forskellig vis.

Omkring 1840 opstod tanken om, at man kunne billigøre og effektivisere forsørgelsen ved at oprette fattiggårde/anstalter, hvor man kunne udnytte fattiglemmernes arbejdskraft. I løbet af ca. 50 år steg deres antal fra 3 i 1840 til 270 i 1879. Tankegangen var altså populær, og også i Gudum Sogn oprettede man en af slagsen.

Den 19. oktober 1868 indkaldtes til møde på Remmer Kro. Man ville under-



*Fattiggården i Gudum. Årstallet er ukendt.*

søge muligheden for at oprette en »fattigforsørgelsesanstalt.« Der var mødt 24 af sognets gårdejere. De betydeligste mænd i sognet indvalgte i en komité: Proprietær Olesen, Gudum Kloster, møller Jens Hauskov og gårdejer Jens Meld-Lind.

#### *Aktier for 3.300 rigsdaler*

Flere forpligtede sig til at levere et læs agersten (grundsten), andre et læs på 500 mursten fra »Hede Teglovn.« Der måtte også tegnes aktier, og den 11. december 1868 disponerede man over aktier for 3.300 rigsdaler. Der nedsattes en bygningskomité, og den 2. november var der møde på Remmer Kro »efter behørig tilvarsling på kirkestævne to på hinanden følgende søndage og bekendtgørelse i Lemvig Avis 3 gange.« Betingelserne for byggeriet var nøje udspecificerede, og Peter Sørensen i Viumhus får arbejdet mod 270 rigsdaler + 10 i »vilkår.«

Gårdejer Christen Villadsen i Aasbjerg er til stede ved mødet, og en købekontrakt fra maj 1868 vedrører netop hans ejendom, Aasbjerg. Heraf sælger han hovedparcellen »Øster Aasbjerg« (ca. 40 tdr. land) til Gudum Kommune.

Stuehuset fremstår som en lang, smal hoveddel - i vinkel med udhusene. Gennem huset går en lang gang, og på begge sider indrettes stuer, ca. 14 værelser. Belægningen i 1880 er på 25 personer. Flere må altså have boet sammen.

Den ene ende af huset var bestyrelsens lejlighed, bryggers, gruekedel, ovn, bage- og mælkestue, og langs den udvendige side et antal lokummer.

Byggeriet er færdigt til tiden 10. juni 1869. Søren Christensen (39 år) og hu-

stru Else Marie (31 år) ansættes som bestyrerpar. I de første år er der ikke ansat medhjælp på gården, men fra 1880 er der ansat en tjenestepige. Altså har man klaret arbejdet med hjælp af de »indlagte« personer på fattiggården.

#### *Anbragte på fattiggården*

Protokollerne fra fattiggården giver et indtryk af, hvad »lemmerne« har beskæftiget sig med:

Rasmus Aasbjerg har »gravet i anstaltens bakker«, spredt mergel og gravet kartofler op. Dagløn 4 skilling.

Ole Madsen Trabjerg har »røgtet i Anstalten.« Afregning hver ugedag 3 mark og 8 skilling. Endvidere har han bundet pil og halm, f. eks. »6 løb til Gudum Kloster« og »28 fåregrimmer til P. Hauskov.« Han afregnes jævnlige med 4 snapse.

Kvinderne er også i arbejde. F. eks. ved vi, at Ane Marie Henriksen »luger i Haven«, graver og arbejder med tørv og er »lejet ud« som lugekone til Øster Tang og Gudum Kloster. Generelt er kvindernes arbejde spinding af uld og blår, syning af kjoler, skjorter og trøjer.

Folketællingen fra 1870 viser, at 20 personer er indlagt. I 1880 er der 22 personer, i 1890 20 personer, i 1901 11 personer. I 1870 var der 10 børn og 6 gamle, i 1880 5 børn og 13 gamle. I 1890 5 børn og 9 gamle. Det ser ud til, at mellemgruppen med hensyn til alder søger at holde sig ude af systemet, og de har vel alt i alt lettere ved at klare sig med kortvarig hjælp fra kommunens fattigkasse. Generelt har man kæmpet med næb og klør for at undgå fattiggården.

### *Enkeltpersoner på fattiggården*

I sognerådsprotokollerne kan man finde eksempler på, hvorfor man endte på offentlig forsørgelse. Den 3. april 1871 anmoder *Knud Poulsens* kone på Remmerstrand om at blive indlagt. Manden har mishandlet hende, og hun tør ikke være hos ham med de tre børn. Manden indkaldes til møde og forpligtes til at betale 10 kr. om året, hvilket han indvilliger i. Om han får betalt, eller om konen vender hjem igen, ses ikke.

*Christian Pedersen Buggisbol* må man via »Ansøgning til Amtet overflytte til Ringkjøbing Tvangsarbejdsanstalt« den 6. januar 1879 på grund af hans »umægørlige og selvraadige Forhold i Fattiggården, saavel mod Bestyreren som imod de andre Lemmer.« Man har forsøgt at bortaccordere ham, men ingen vil have ham, eller de kræver for høj en betaling. Han sendes tilbage i maj 1880 - med trussel om yderligere indlæggelse om nødvendigt.

Den 12. oktober 1881 vedtager sognerådet at overtage forsørgelsen af *Hans Peder Laursens* 3 børn, da han og konen vil rejse til Amerika, hvis de ellers ved »gode menneskers hjælp« kan rejse penge til det. Planen ændres, og også konen må forsørges. Hvordan det videre går, kan ikke følges i protokollerne.

I Skodborggaardhus sidder *Rasmus Bolesen* og konen *Karen Pedersdatter* med to børn, Anders på 16 år og Ane Kirstine på 12 år (1845). Ane Kirstine er »krøbling«, og derfor kan hun følges i protokollerne. Hun bliver 26½ år gammel gift med Christian Ravndal Jepsen (20½ år) fra Nr. Nissum. De får 3 børn,

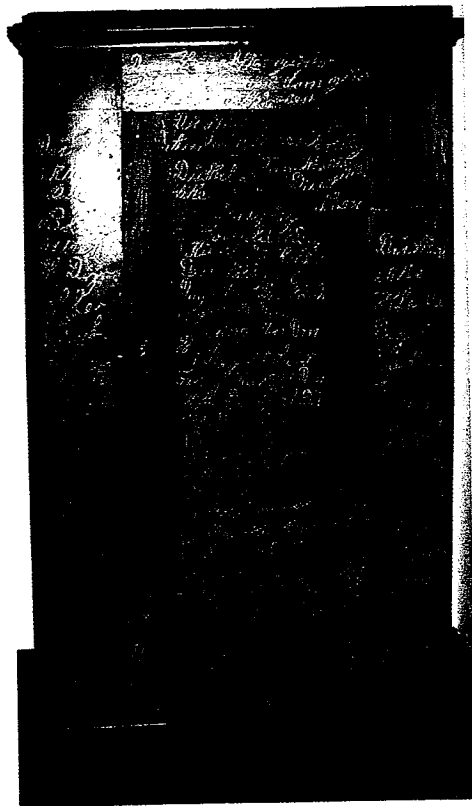
Jeppe Christian, Rasmus og Kirstine. Efter det sidste barns fødsel går det galt. Den 10. november 1869 efter skilsmisse indlægges hun på fattiggården. Datteren dør samme år af gulsot. Herefter må der ydes hjælp hvert år, indtil Jeppe Christian bortaccorderes i 1876, og Rasmus »udgaar af anstalten« i 1877 i en alder af 13½ år.

På det tidspunkt flytter Ane Kirstine fra anstalten. Chr. Ravndal er for længst forsvundet. Han befinder sig i Helsingør. Det ved vi, for omkring dette tidspunkt anmoder han, som man har pligt til, Gudum Kommune om tilladelse til at gifte sig igen. Men han får den besked, at der i så fald må finde »nogen tilbagebetaling« sted af det udlagte beløb for familiens forsørgelse. Hvordan dét går, ved man ikke.

### *En stridbar dame*

Ane Kirstine er i øvrigt en stridbar dame. Der klages over hendes opførsel i anstalten den 28. oktober 1871, og det ender med, at hun overføres til tvangsarbejdsanstalten i Ringkjøbing.

Efter at børnene er væk fra fattiggården, er Ane Kirstine også væk fra anstalten, men i 1883 er hun tilbage, medbringende 2 kufferter med tøj og 20 kr. og 62 øre. Hun bliver straks afkrævet 18 kr. for en hjemtransport fra Vestervig, hvor hun er blevet anholdt for løsgængeri. Hun drager afsted igen med det samme, medbringende 2 kr. og 62 øre. I juli 1887 får man meddelelse om, at hun er indlagt på Lemvig Fattiggaard, men eftersom forsørgelsespligten ligger hos fødestedskommunen, flyttes hun til Gudum i 1887, og nu bliver hun dér.



»Profetinden« Ane Kirstines skab med »skriftsteder.« Skabet står på Lemvig Museum.

Hun dør den 14. december 1891, og hendes ejendele sælges på auktion, efter at det offentlige har betalt 3 kr. til ligsynsmanden. Man må sige, at Ane Kirstine har haft en hård skæbne. I sine sidste år førte hun sig frem som »profetinde« og bar en hat, hvorpå der var broderet »Guds Udvalgte.« Hun havde overmalet sit skab med hjemmegjorte skriftord (kan ses på Lemvig Museum). Måske en forståelig reaktion på et hårdt og omtumlet liv.

### ***En mere human indstilling***

En ny lov fra 1891 tager de første skridt

mod en mere human indstilling på området. Man søger at udskille de »værdigt trængende«, eksempelvis gamle, kronisk syge og mennesker med specielle problemer som blinde, åndssvage, sindssyge og lignende - grupper, som nødvendigvis kræver specialpleje, fra grupper, hvis elendighed man anså for at være selvforskyldt - »de uværdigt« trængende.

I 1901 var der på fattiggården 11 personer, heraf 8 gamle. Det fører via yderligere lovgivning til, at fattiggården omdannes til et »asyl« - reelt et alderdomshjem. Men man fastholdt stadig nogle værelser i en speciel afdeling, beregnet til drankere, løsgængere, husvilde og andre. Fattiggården fungerede som sådan til 1959, hvor Gudum Kommune byggede nyt alderdomshjem og i øvrigt også en ny centralskole.

### ***Betingelserne for opførelsen af fattiggården***

- En bygning på 44 alen og 29 tommer (rettet til 45 alen og 5 tommer).
- 14 alen bred i udvendigt maal.
- 3,5 alen høj.
- To yderdøre - en dobbeltdør med 11 ruder i rad - en enkeltdør med 6 ruder.
- 15 indre døre - en loftsdoor + i alt 22 vinduer.
- Bræddegulv af sammenpløjede brædder - undtagen i køkken, spisekammer og jordkælder (her murstensgulv).
- »Et halvfags lokum, 4 alen lang og 2 alen vid i udvendig maal.«
- Alle materialer leveres på byggepladsen - haandværksarbejde på egen kost - 40 dages haandlangerarbejde paa sognet.

**Indkøb til gården:**

- 6 Aars Hoppe: 120 Rigsdaler.
- 1 blankbroget Ko: 56 Rigsdaler.
- 11 Høns og 1 Hane: 5 Rigsdaler og 3 Skilling.
- 1 Plov med 2 Skær: 12 Rigsdaler.
- 1 »Møjborr«: 1 Rigsdaler.
- 21 Dyner og 44 Puder (gamle, nye, store, smaa).
- 25 Lagner - 5 Pudebetræk.
- Komfur, Bilæggerovn, 2 Spinderokke, 3 Karter, Natlamper.

- 16 små Gudelige Skrifter, 4 Testamenter og 4 Småskrifter - »Given af Det Britiske Bibelselskab.«

**FATTIGGÅRDEN I GUDUM**

*Beliggenhed:* Gudum Sogn -  
nu Lemvig Kommune.

*Adresse:* Øster Åsbjerg, Fiskbækvej,  
7620 Lemvig.

*Etableret år:* 1869.

*Kapacitet:* 22 beboere på 11 værelser.